



INFORME MENSUAL
DEL MERCADO DE
TRABAJO DE LA
COMARCA DE
CARTAGENA

Abril

2021

José María Ramos Parreño

UPCT

Paro registrado

El número total de parados en la Comarca de Cartagena en abril de 2021 se situó en 34.279 personas (ver Tabla 1), lo que supone un descenso de 274 parados respecto al mes de marzo (ver Tabla 2), un 0,8% menos (ver Tabla 3). Por sectores, el desempleo en abril aumentó en los sectores de la industria (+1,5%) y sin empleo anterior (+1,4%), disminuyendo en agricultura (-2,8%), construcción (-1,4%) y servicios (-1,0%).

Tabla 1. Número de parados registrados en abril de 2021

Municipio	Total	Sexo y Edad						Sector				
		Hombres			Mujeres			Agricultura	Industria	Construcción	Servicios	Sin empleo anterior
		<25	25 - 44	>=45	<25	25 - 44	>=45					
Los Alcázares	1.286	65	208	224	78	356	355	99	77	71	926	113
Cartagena	19.982	1.071	3.126	3.859	1.037	5.268	5.621	875	1.395	1.861	13.479	2.372
Fuente Álamo	961	48	151	171	44	302	245	182	98	62	491	128
Mazarrón	2.330	134	364	438	131	638	625	391	95	184	1.606	54
San Javier	2.610	154	388	468	147	740	713	253	139	159	1.806	253
San Pedro del Pinatar	2.438	161	345	481	134	670	647	229	110	204	1.649	246
Torre-Pacheco	2.344	144	385	438	149	640	588	420	112	214	1.345	253
La Unión	2.328	115	347	397	120	707	642	85	150	236	1.598	259
Comarca	34.279	1.892	5.314	6.476	1.840	9.321	9.436	2.534	2.176	2.991	22.900	3.678
Región	118.844	6.267	18.515	21.970	6.364	31.594	34.134	8.848	11.647	9.037	77.077	12.235

Fuente: Servicio Regional de Empleo y Formación de la Región de Murcia.

Tabla 2. Variación mensual en el número de parados registrados en abril de 2021

Municipio	Total	Sexo y Edad						Sector				
		Hombres			Mujeres			Agricultura	Industria	Construcción	Servicios	Sin empleo anterior
		<25	25 - 44	>=45	<25	25 - 44	>=45					
Los Alcázares	-22	6	-9	-5	1	-20	5	-3	4	-7	-20	4
Cartagena	12	-5	-66	33	-3	-26	79	-4	27	-3	-53	45
Fuente Álamo	6	1	1	0	0	-1	5	1	2	-6	12	-3
Mazarrón	-41	1	-21	-11	-8	0	-2	-21	4	-3	-22	1
San Javier	-72	-11	-15	-19	-16	-21	10	-17	2	-1	-51	-5
San Pedro del Pinatar	-76	-19	-21	-4	-8	-23	-1	-14	-6	-6	-50	0
Torre-Pacheco	-37	-7	2	-16	1	-15	-2	-12	-3	-3	-28	9
La Unión	-44	-7	-18	-5	-11	-5	2	-3	2	-15	-29	1
Comarca	-274	-41	-147	-27	-44	-111	96	-73	32	-44	-241	52
Región	-2.629	-270	-670	-373	-287	-931	-98	-648	-272	-148	-1.671	110

Fuente: Elaboración propia con datos del Servicio Regional de Empleo y Formación de la Región de Murcia.

Por municipios, el número de parados disminuyó en casi todos ellos, especialmente en San Pedro del Pinatar (-3,0%), San Javier (-2,7%) y La Unión (-1,9%). Los menores descensos del desempleo se dieron en Los Alcázares y Mazarrón (-1,7% en ambos) y en Torre-Pacheco (-1,6%). El paro registrado solo aumentó en Cartagena (+0,1%) y Fuente Álamo (+0,6%). Por sexo y edad, el paro en la Comarca descendió en todos los grupos de edad en hombres y casi todos en mujeres, con especial incidencia en los hombres entre 25 y 44 años (-

2,7%) y las mujeres menores de 25 años (-2,3%). Solo aumento en las mujeres mayores de 45 años (+1,0%).

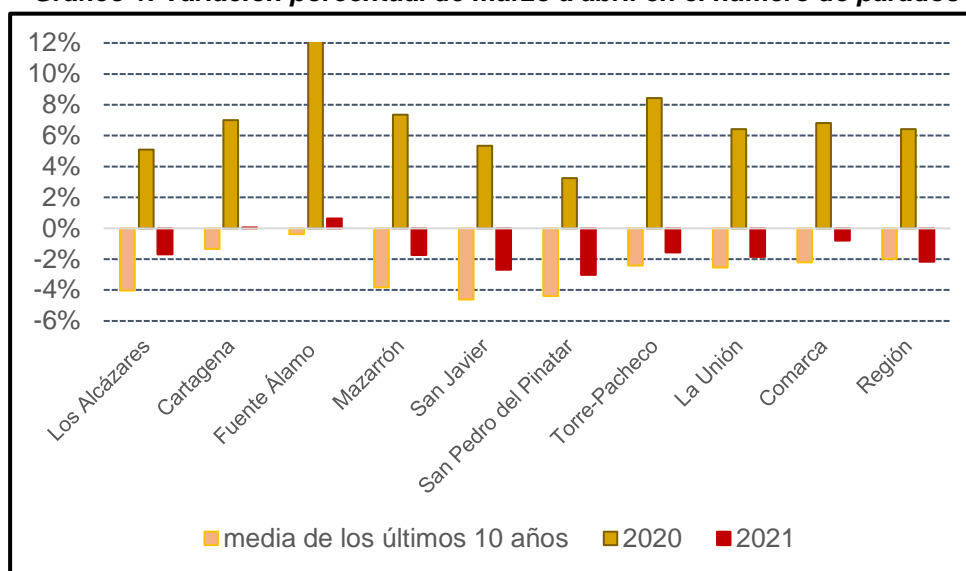
Tabla 3. Variación mensual en el número de parados registrados en abril de 2021 (%)

Municipio	Total	Sexo y Edad						Sector				
		Hombres			Mujeres			Agricultura	Industria	Construcción	Servicios	Sin empleo anterior
		<25	25 - 44	>=45	<25	25 - 44	>=45					
Los Alcázares	-1,7	10,2	-4,1	-2,2	1,3	-5,3	1,4	-2,9	5,5	-9,0	-2,1	3,7
Cartagena	0,1	-0,5	-2,1	0,9	-0,3	-0,5	1,4	-0,5	2,0	-0,2	-0,4	1,9
Fuente Álamo	0,6	2,1	0,7	0,0	0,0	-0,3	2,1	0,6	2,1	-8,8	2,5	-2,3
Mazarrón	-1,7	0,8	-5,5	-2,4	-5,8	0,0	-0,3	-5,1	4,4	-1,6	-1,4	1,9
San Javier	-2,7	-6,7	-3,7	-3,9	-9,8	-2,8	1,4	-6,3	1,5	-0,6	-2,7	-1,9
San Pedro del Pinatar	-3,0	-10,6	-5,7	-0,8	-5,6	-3,3	-0,2	-5,8	-5,2	-2,9	-2,9	0,0
Torre-Pacheco	-1,6	-4,6	0,5	-3,5	0,7	-2,3	-0,3	-2,8	-2,6	-1,4	-2,0	3,7
La Unión	-1,9	-5,7	-4,9	-1,2	-8,4	-0,7	0,3	-3,4	1,4	-6,0	-1,8	0,4
Comarca	-0,8	-2,1	-2,7	-0,4	-2,3	-1,2	1,0	-2,8	1,5	-1,4	-1,0	1,4
Región	-2,2	-4,1	-3,5	-1,7	-4,3	-2,9	-0,3	-6,8	-2,3	-1,6	-2,1	0,9

Fuente: Elaboración propia con datos del Servicio Regional de Empleo y Formación de la Región de Murcia.

Como muestra el Gráfico 1, el descenso del paro registrado durante el mes de abril de 2021 en la Comarca (-0,8%) es inferior al descenso mensual experimentado de media en los últimos diez años (-2,2% para el periodo 2011-2020), y contrasta enormemente con el aumento del paro que se produjo en abril de 2020 (+6,8%). En otras palabras, abril es un mes en el que tradicionalmente baja el desempleo en la Comarca y, en este aspecto, abril de 2021 ha seguido esta tónica, aunque el descenso del paro ha sido menor de lo habitual.

Gráfico 1. Variación porcentual de marzo a abril en el número de parados



Fuente: Elaboración propia con datos del Servicio Regional de Empleo y Formación de la Región de Murcia.

La tendencia a medio plazo del desempleo en la Comarca de Cartagena sigue mostrando el deterioro que comenzó en marzo de 2020 con el inicio de la crisis de la COVID-19. El número de parados registrados en la Comarca de Cartagena aumentó en abril en 1.920 personas con respecto al mismo mes del año anterior, abril de 2020 (ver Tabla 4), lo que supone un incremento del 5,9% (ver Tabla 5).

Con respecto a abril de 2020, el paro subió en abril de 2021 en especial en la agricultura (+32,9%) y entre los desempleados sin empleo anterior (+34,6%), con un aumento apreciable también en los servicios (+3,4%). El paro descendió en la construcción (-10,1%) y la industria (-4,2%).

Tabla 4. Variación interanual en el número de parados registrados en abril de 2021

Municipio	Total	Sexo y Edad						Sector				
		Hombres			Mujeres			Agricul-tura	Industria	Construc-ción	Servicios	Sin empleo anterior
		<25	25 - 44	>=45	<25	25 - 44	>=45					
Los Alcázares	130	19	26	-3	21	10	57	35	-6	-12	71	42
Cartagena	654	124	-344	-36	128	275	507	190	-96	-209	225	544
Fuente Álamo	58	-12	-18	10	-2	48	32	31	-15	-15	20	37
Mazarrón	186	11	-21	13	27	60	96	81	9	4	79	13
San Javier	325	21	12	56	28	114	94	62	22	-19	190	70
San Pedro del Pinatar	337	40	-7	69	37	108	90	82	3	1	179	72
Torre-Pacheco	221	46	-8	31	35	38	79	126	7	-44	46	86
La Unión	-9	-17	-73	0	-15	8	88	21	-20	-42	-49	81
Comarca	1.902	232	-433	140	259	661	1.043	628	-96	-336	761	945
Región	4.636	639	-1.023	147	819	1.175	2.879	2.144	-855	-1.099	1.406	3.040

Fuente: Elaboración propia con datos del Servicio Regional de Empleo y Formación de la Región de Murcia.

Por municipios, y siempre en términos interanuales, el número de parados ascendió en casi todos los de la Comarca, sobre todo en San Javier (+14,2%), San Pedro del Pinatar (+16,0%), Los Alcázares (+11,2%) y Torre-Pacheco (+10,4%). El único municipio donde cae el paro es en La Unión, con un descenso del 0,4%. Con respecto a abril de 2020, el paro en el conjunto de la Comarca solo disminuyó en los hombres entre 25 y 44 años (-7,5%), y aumentó tanto entre los hombres en el resto de grupos de edad como entre las mujeres, aunque porcentualmente en mayor medida entre los menores de 25 años (+14,0% en hombres y +16,4% en mujeres), y entre las mujeres mayores de 45 años (+12,4%).

Tabla 5. Variación interanual en el número de parados registrados en abril de 2021 (%)

Municipio	Total	Sexo y Edad						Sector				
		Hombres			Mujeres			Agricul-tura	Industria	Construc-ción	Servicios	Sin empleo anterior
		<25	25 - 44	>=45	<25	25 - 44	>=45					
Los Alcázares	11,2	41,3	14,3	-1,3	36,8	2,9	19,1	54,7	-7,2	-14,5	8,3	59,2
Cartagena	3,4	13,1	-9,9	-0,9	14,1	5,5	9,9	27,7	-6,4	-10,1	1,7	29,8
Fuente Álamo	6,4	-20,0	-10,7	6,2	-4,3	18,9	15,0	20,5	-13,3	-19,5	4,2	40,7
Mazarrón	8,7	8,9	-5,5	3,1	26,0	10,4	18,1	26,1	10,5	2,2	5,2	31,7
San Javier	14,2	15,8	3,2	13,6	23,5	18,2	15,2	32,5	18,8	-10,7	11,8	38,3
San Pedro del Pinatar	16,0	33,1	-2,0	16,7	38,1	19,2	16,2	55,8	2,8	0,5	12,2	41,4
Torre-Pacheco	10,4	46,9	-2,0	7,6	30,7	6,3	15,5	42,9	6,7	-17,1	3,5	51,5
La Unión	-0,4	-12,9	-17,4	0,0	-11,1	1,1	15,9	32,8	-11,8	-15,1	-3,0	45,5
Comarca	5,9	14,0	-7,5	2,2	16,4	7,6	12,4	32,9	-4,2	-10,1	3,4	34,6
Región	4,1	11,4	-5,2	0,7	14,8	3,9	9,2	32,0	-6,8	-10,8	1,9	33,1

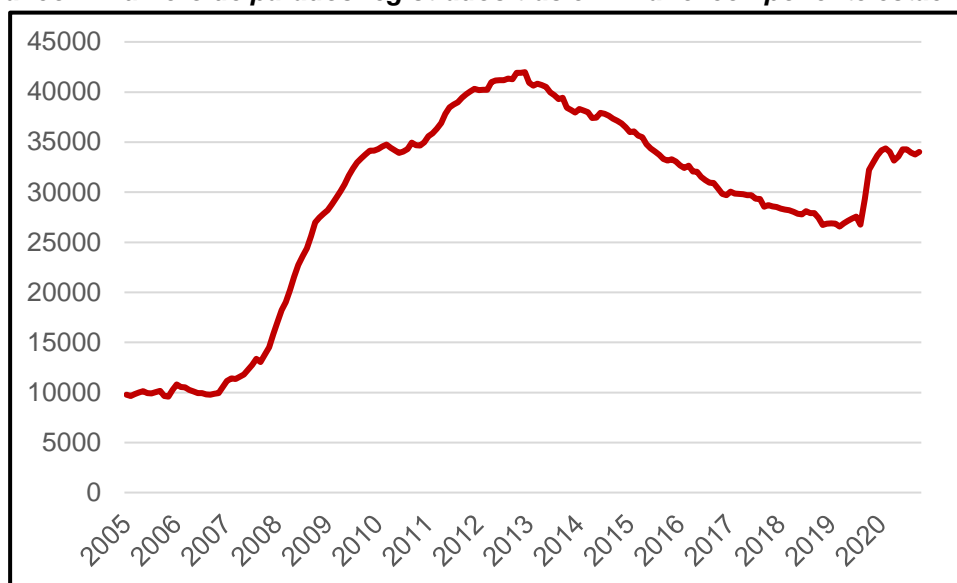
Fuente: Elaboración propia con datos del Servicio Regional de Empleo y Formación de la Región de Murcia.

En términos desestacionalizados¹, el número de parados registrados en la Comarca aumentó en 278 personas en abril con respecto a marzo de 2021 (ver Gráfico 2), lo que supone un crecimiento de un 0,8% (ver Gráfico 3). Este dato

¹ El proceso estadístico de desestacionalización se ha realizado con ARIMA X-12.

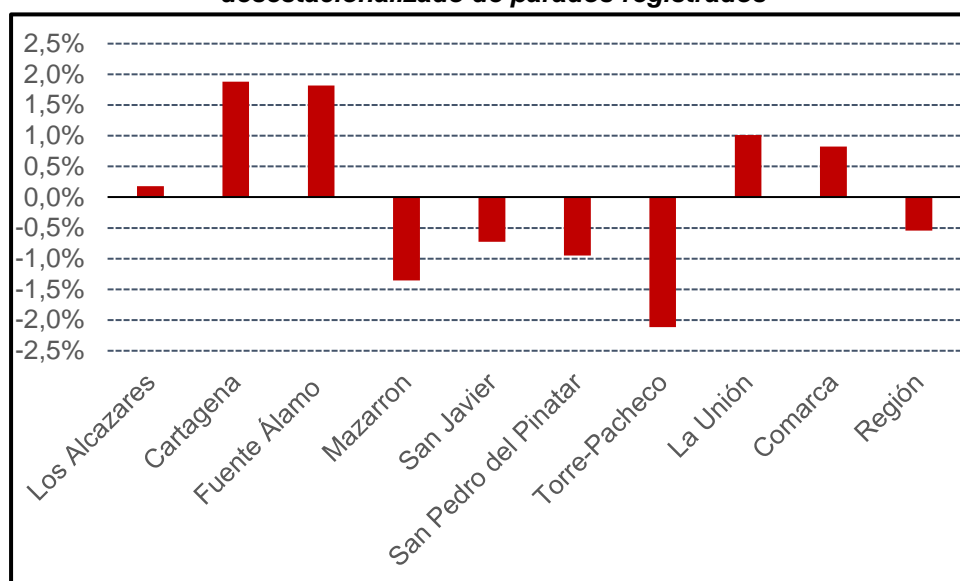
parecería señalar que el efecto negativo de la tercera ola del coronavirus en abril en la Comarca todavía está presente.

Gráfico 2. Número de parados registrados tras eliminar el componente estacional



Fuente: Elaboración propia con datos del Servicio Regional de Empleo y Formación de la Región de Murcia.

Gráfico 3. Variación porcentual de marzo a abril de 2021 en el número desestacionalizado de parados registrados



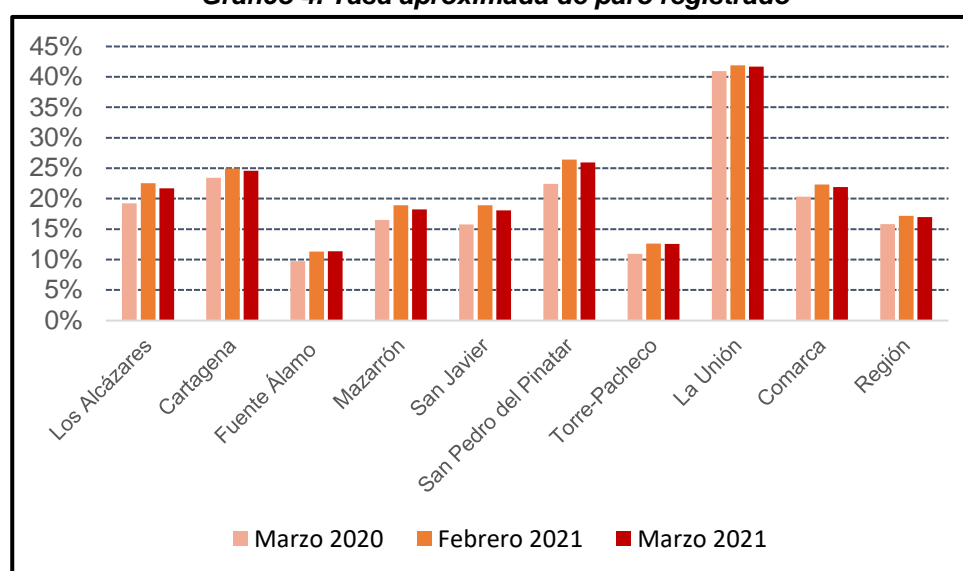
Fuente: Elaboración propia con datos del Servicio Regional de Empleo y Formación de la Región de Murcia.

Por municipios, el paro desestacionalizado subió en abril especialmente en La Cartagena (+1,9%) y Fuente Álamo (+1,8%). El paro desestacionalizado en el conjunto de la Región de Murcia disminuyó en abril un 0,5%.

Tasa aproximada de paro registrado

La tasa aproximada de paro registrado (TAPR) de la Comarca con datos de marzo de 2021² se situó en el 21,9%, 0,4 puntos porcentuales (p.p.) por debajo de la de febrero de 2021, y 1,6 p.p. más elevada que en marzo de 2020 (ver Gráfico 4). Por municipios, la TAPR se redujo mensualmente en todos los municipios excepto en Fuente Álamo (donde creció 0,1 p.p. hasta el 11,4%). Destacan las caídas de 0,8 p.p. en Los Alcázares (21,7%) y San Javier (18,1%), y de 0,7 p.p. en Mazarrón (18,2%). Respecto al mismo mes del año anterior, marzo de 2020, la TAPR subió en todos los municipios. La Unión (41,7%) es el municipio que presentó la TAPR más elevada de la Comarca, seguido de San Pedro del Pinatar (25,9%) y Cartagena (24,6%). Las TAPRs más reducidas de la Comarca las encontramos en Fuente Álamo (11,4%) y Torre-Pacheco (12,5%). La TAPR de la Comarca de Cartagena en marzo fue 4,9 p.p. superior a la de la Región de Murcia, que cayó 0,2 p.p. hasta el 17,0%.

Gráfico 4. Tasa aproximada de paro registrado



Fuente: Elaboración propia con datos de la Seguridad Social y del Servicio Regional de Empleo y Formación de la Región de Murcia.

Contratos firmados

El número total de contratos de trabajo firmados en la Comarca de Cartagena en abril de 2021 fue de 26.278 contratos (ver Tabla 6), lo que supone 391 contratos firmados más que en el mes de marzo (ver Tabla 7), un 1,5% más (ver Tabla 8). El número de contratos firmados aumentó en servicios (+5,0%) y agricultura (+1,3%) y disminuyó en industria (-14,6%) y construcción (-8,0%).

² La TAPR es una medida propuesta por este Servicio de Estudios. Es igual al número de parados dividido por la suma del número de parados y el número de trabajadores afiliados. La TAPR está referida a marzo de 2021 porque la Seguridad Social no publicará el dato de abril del número de afiliados por municipios hasta mediados de mayo.

Tabla 6. Número de contratos firmados en abril de 2021 por sector

Municipio	Total	Agricultura	Industria	Construcción	Servicios
Los Alcázares	444	143	11	25	265
Cartagena	12.056	7.041	464	389	4.162
Fuente Álamo	1.894	1.677	57	27	133
Mazarrón	5.114	4.114	10	63	927
San Javier	1.427	585	28	44	770
San Pedro del Pinatar	685	150	37	57	441
Torre-Pacheco	4.373	3.629	47	113	584
La Unión	285	83	19	38	145
Comarca	26.278	17.422	673	756	7.427
Región	84.303	47.566	7.044	2.675	27.018

Fuente: Servicio Regional de Empleo y Formación de la Región de Murcia.

Tabla 7. Variación mensual en el número de contratos firmados en abril de 2021

Municipio	Total	Agricultura	Industria	Construcción	Servicios
Los Alcázares	-198	-58	4	2	-146
Cartagena	762	579	-49	-44	276
Fuente Álamo	222	268	-39	9	-16
Mazarrón	-50	-165	-5	-25	145
San Javier	-73	-99	-9	-28	63
San Pedro del Pinatar	-155	-152	-3	9	-9
Torre-Pacheco	-208	-223	-17	4	28
La Unión	91	68	3	7	13
Comarca	391	218	-115	-66	354
Región	5.121	5.091	-170	-192	392

Fuente: Elaboración propia con datos del Servicio Regional de Empleo y Formación de la Región de Murcia.

Tabla 8. Variación mensual en el número de contratos firmados en abril de 2021 (%)

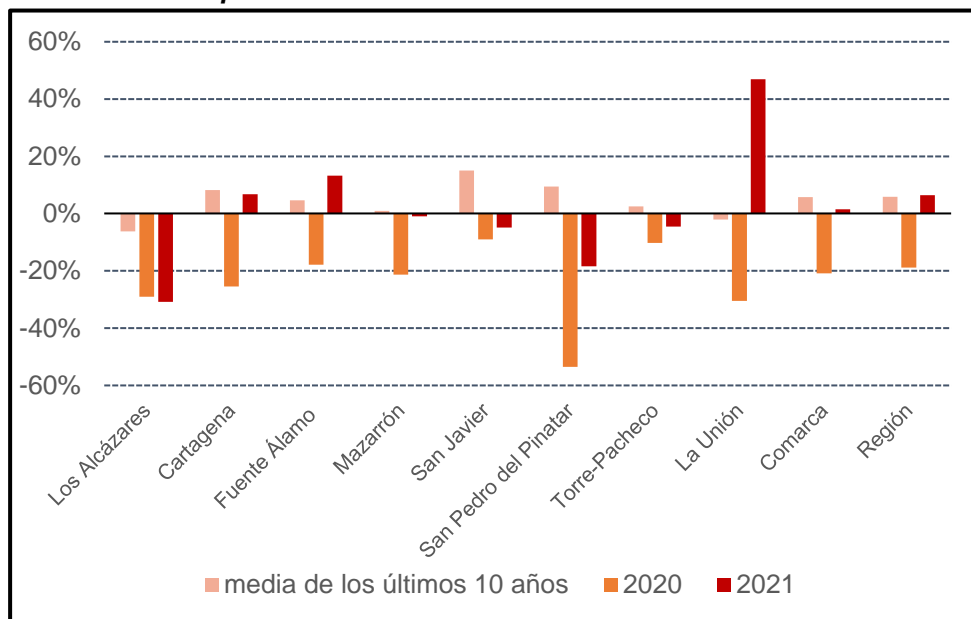
Municipio	Total	Agricultura	Industria	Construcción	Servicios
Los Alcázares	-30,8	-28,9	57,1	8,7	-35,5
Cartagena	6,7	9,0	-9,6	-10,2	7,1
Fuente Álamo	13,3	19,0	-40,6	50,0	-10,7
Mazarrón	-1,0	-3,9	-33,3	-28,4	18,5
San Javier	-4,9	-14,5	-24,3	-38,9	8,9
San Pedro del Pinatar	-18,5	-50,3	-7,5	18,8	-2,0
Torre-Pacheco	-4,5	-5,8	-26,6	3,7	5,0
La Unión	46,9	453,3	18,8	22,6	9,8
Comarca	1,5	1,3	-14,6	-8,0	5,0
Región	6,5	12,0	-2,4	-6,7	1,5

Fuente: Elaboración propia con datos del Servicio Regional de Empleo y Formación de la Región de Murcia. El dato de Industria en Los Alcázares aparece así al representar un incremento de 11 contratos en abril frente a 0 de marzo.

Por municipios, el número de contratos firmados en abril creció solamente en La Unión (+46,9%), Fuente Álamo (+13,3%) y Cartagena (+6,7%). La contratación cayó en el resto de municipios, especialmente en Los Alcázares (-30,8%) y San Pedro del Pinatar (-18,5%).

Para poner en contexto la variación en el número de contratos firmados en el mes de abril en la Comarca de Cartagena, el aumento observado en abril de 2021 (+1,5%) es inferior al aumento medio de la contratación en los meses de abril de los últimos diez años (+5,7%), y contrasta en gran medida con la caída de la contratación experimentada en abril de 2020 (-20,9%) como consecuencia del inicio del confinamiento debido a la pandemia. Es decir, el crecimiento en el número de contratos firmados en la Comarca en abril de 2021 está por debajo de lo habitual en los meses de abril.

Gráfico 5. Variación porcentual de marzo a abril en el número de contratos firmados



Fuente: Elaboración propia con datos del Servicio Regional de Empleo y Formación de la Región de Murcia.

Con respecto al mismo mes del año anterior, abril de 2020, el número de contratos firmados en la Comarca de Cartagena en abril de 2021 creció en 8.570 contratos (ver Tabla 9), un 48,4% más (ver Tabla 10). En términos interanuales, el número de contratos firmados en la Comarca en abril aumentó especialmente en servicios (+169,1%) e industria (+66,6%), con aumentos considerables en el resto de los sectores, un 25,4% en agricultura y un 16,1% en construcción. La contratación interanual creció en el conjunto de la Región de Murcia un 38,8%, 9,6 p.p. menos que en la Comarca.

Por municipios, y siempre en términos interanuales, el número de contratos firmados en abril de 2020 solo cayó en San Javier (-27,6%), y aumentó en el resto, especialmente en Mazarrón (+411,4%), La Unión (+122,7%) y San Pedro del Pinatar (+110,8).

Tabla 9. Variación interanual en el número de contratos firmados en abril de 2021

Municipio	Total	Agricultura	Industria	Construcción	Servicios
Los Alcázares	41	-89	11	8	111
Cartagena	3.717	875	156	18	2.668
Fuente Álamo	649	511	24	20	94
Mazarrón	4.114	3.550	4	1	559
San Javier	-544	-1.094	7	11	532
San Pedro del Pinatar	360	-30	30	5	355
Torre-Pacheco	76	-232	28	28	252
La Unión	157	38	9	14	96
Comarca	8.570	3.529	269	105	4.667
Región	23.564	5.238	2.673	360	15.293

Fuente: Elaboración propia con datos del Servicio Regional de Empleo y Formación de la Región de Murcia.

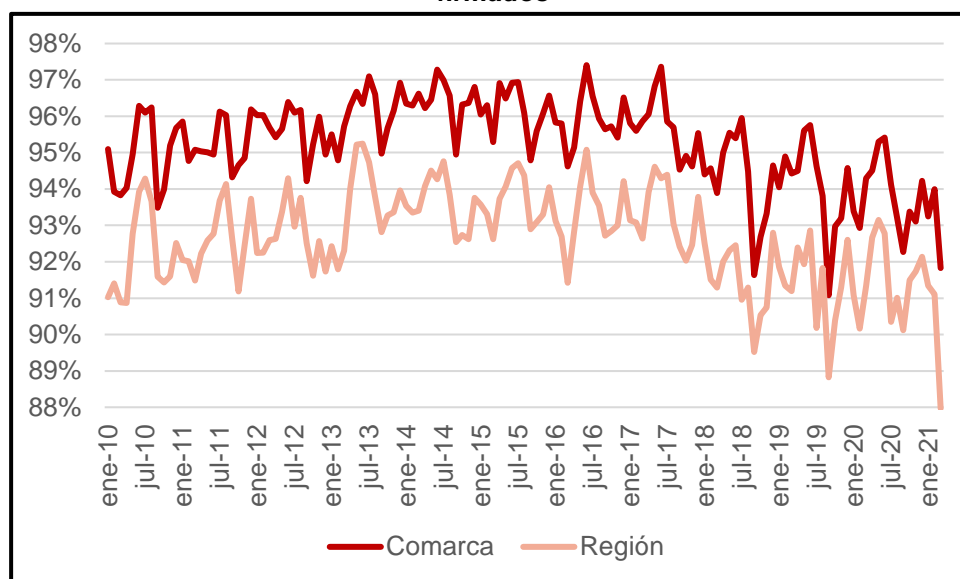
Tabla 10. Variación interanual en el número de contratos firmados en abril de 2021 (%)

Municipio	Total	Agricultura	Industria	Construcción	Servicios
Los Alcázares	10,2	-38,4	#DIV/0!	47,1	72,1
Cartagena	44,6	14,2	50,6	4,9	178,6
Fuente Álamo	52,1	43,8	72,7	285,7	241,0
Mazarrón	411,4	629,4	66,7	1,6	151,9
San Javier	-27,6	-65,2	33,3	33,3	223,5
San Pedro del Pinatar	110,8	-16,7	428,6	9,6	412,8
Torre-Pacheco	1,8	-6,0	147,4	32,9	75,9
La Unión	122,7	84,4	90,0	58,3	195,9
Comarca	48,4	25,4	66,6	16,1	169,1
Región	38,8	12,4	61,2	15,6	130,4

Fuente: Elaboración propia con datos del Servicio Regional de Empleo y Formación de la Región de Murcia.

En cuanto a la modalidad de los nuevos contratos, el 93,6% de los firmados en la Comarca de Cartagena en abril de 2021 fueron temporales (ver Gráfico 6). Este dato implica un aumento de la temporalidad de los nuevos contratos de 1,8 p.p. con respecto a marzo de 2021, y un descenso de 0,9 p.p. con respecto a abril de 2020. El porcentaje de nuevos contratos temporales sobre el total de nuevos contratos firmados en la Comarca en abril de 2020 fue 2,6 p.p. superior al del conjunto de la Región de Murcia, que aumentó 3,0 p.p. hasta el 91,0%.

Gráfico 6. Porcentaje de nuevos contratos temporales en el total de nuevos contratos firmados



Fuente: Elaboración propia con datos del Servicio Regional de Empleo y Formación de la Región de Murcia.

Conclusión

El número de parados en la Comarca de Cartagena en abril de 2021 se situó en 34.279 personas, un 0,8% menos que en marzo de 2021 y un 5,9% más que en el mismo mes del año anterior, abril de 2020. El comienzo de las vacaciones de Semana Santa, y algunas medidas de desescalada adoptadas parecen haber suavizado en parte las medidas restrictivas para luchar contra los rebrotes de COVID-19 y la falta de confianza de los consumidores en el contexto sanitario y laboral actual, ambos factores debidos a la tercera oleada del coronavirus, como puede apreciarse por los ligeros descensos porcentuales de paro en abril de 2021. En términos desestacionalizados el desempleo aumentó en la Comarca en abril de 2021 en 278 personas, un 0,8% más respecto al mes anterior.

El número de contratos de trabajo firmados en la Comarca de Cartagena en abril de 2021 fue de 26.278 contratos, un 1,5% más que en marzo de 2021 y un 48,4% superior al del mismo mes del año anterior, abril de 2020. El aumento de la contratación y el descenso del paro contrastan con lo acaecido en abril de 2020, tras el inicio del confinamiento.

De los contratos firmados en abril de 2021 en la Comarca, el 93,6% fueron temporales.

Fecha de elaboración del informe: 6 de mayo de 2021.

Portada: Daniel López Tena.



Servicio de información parcialmente subvencionado por el Instituto de Fomento de la Región de Murcia, dentro del Convenio de Colaboración INFO-COEC para la ejecución del Programa Marco de Actividades www.coec.es/info